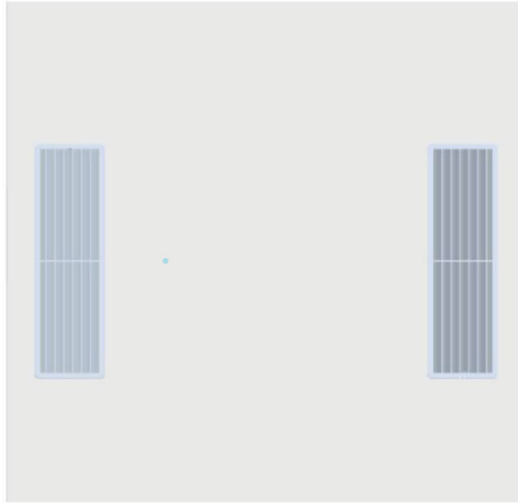


Bedienungsanleitung

BT.innotec AirClean AC-2 Grid Panel



Allgemeine Hinweise

- Bitte lesen Sie die nachfolgenden Bedienungshinweise sorgfältig durch, bevor Sie das Gerät in Betrieb nehmen.
- Lesen und beachten Sie unbedingt die Sicherheitshinweise.
- Vermeiden Sie, dass Rütteln oder harte Schläge auf Teile des Gerätes einwirken.
- Stellen Sie stets sicher, dass die Verbindungen zur Versorgung korrekt und sicher angeschlossen sind.
- Zeigt sich am Gerät eine Fehlfunktion, wenden Sie sich unverzüglich an Ihren Vertriebs- bzw. Servicepartner.
- Unsere Geräte werden ständig weiterentwickelt und verbessert. Änderungen sind daher vorbehalten.
- Das Gerät nicht in Betrieb nehmen, wenn es offensichtliche Beschädigungen aufweist!

- **STELLEN SIE SICHER, DASS DER AM GERÄT ANGEGEBENE WERT FÜR DIE NETZSPANNUNG DEM DER VERSORGUNGSSPANNUNG VOR ORT ENTSPRICHT.**

- **Dieses Produkt darf nur von qualifiziertem Fachpersonal installiert werden.**
- **Arbeiten am Gerät dürfen nur von qualifizierten Servicekräften vorgenommen werden.**
- **Nie direkt in die Lichtquelle schauen.**
- **Niemals das Gerät ohne Abdeckung (Schutz vor UV Strahlung) betreiben.**
- **Immer die Spannungsversorgung trennen bevor Arbeiten an dem Gerät durchgeführt werden.**
- **Der Schutzleiter muss immer verbunden sein.**

Sicherheitshinweise

Bestimmungsgemäßer Gebrauch:

Bei diesem Gerät handelt es sich um ein Deckeneinbau Panel mit UV-C Desinfektionseinheit. Es entspricht zum Zeitpunkt des Inverkehrbringens den geltenden Sicherheitsbestimmungen. Eine Anwendung, die von dem Einsatz und den Betriebsbedingungen in der Bedienungsanleitung und den technischen Daten abweicht, gilt als nicht bestimmungsgemäß. Für Schäden an Personen oder Sachen, die aus nicht bestimmungsgemäßem Gebrauch resultieren, wird keine Haftung übernommen. Der Betrieb des Gerätes ist nur außerhalb der Verpackung zulässig. Das Produkt ist zum Schutz gegen elektrischen Schlag der Schutzklasse I zugeordnet. Das Produkt darf nur an einer dem Typenschild entsprechenden SELV- Spannung angeschlossen werden. Ein Schutzleiter ist zwingend erforderlich. Die UV-Röhre darf nicht ohne Schutzabdeckung betrieben werden. Das Typenschild darf nicht entfernt werden. Das Gerät darf nicht mit Dämmmaterial oder ähnlichen Werkstoffen abgedeckt werden. Für dieses Gerät ist nur eine Installation bzw. ein Betrieb im Innenbereich erlaubt und darf nur im angegebenen Umgebungstemperaturbereich betrieben werden.

Begriffe und Symbole

ACHTUNG: Mit dem Wort Achtung hervorgehobene Texte, Abbildungen oder eine Kombination aus diesen, weist auf gefahrrelevante Inhalte in diesen Bedienhinweisen hin.

GEFAHR: Das Wort Gefahr in Kombination mit einem Symbol weist auf einen unmittelbar gefährlichen Zustand oder eine unmittelbar gefährliche Situation für Leib und Leben hin.
Begriffe und Symbole

WARNUNG: Das Wort Warnung in Kombination mit einem Symbol weist auf einen möglicherweise gefährlichen Zustand oder eine möglicher Weise gefährliche Situation für Leib und Leben hin.

VORSICHT: Das Wort Vorsicht in Kombination mit einem Symbol weist auf einen möglicherweise gefährlichen Zustand oder eine möglicherweise gefährliche Situation hin, die zu Verletzungen führen kann.

HINWEIS: Das Wort Hinweis in Kombination mit einem Symbol oder als Hervorhebung eines Textes oder einer Abbildung weist auf einen für Sachen und Umwelt potentiell gefährlichen Zustand oder eine Situation, die zu Sach- oder Umweltschäden führen kann, hin.



WARNUNG! Das Gerät nicht in Betrieb nehmen, wenn es offensichtliche Beschädigungen aufweist!



VORSICHT! Dieses Gerät ist nur für qualifizierte Anwender bestimmt. Es ist nicht für Privatanwender bestimmt.



VORSICHT! Die Spannungsversorgung des Gerätes muss für Arbeiten an oder mit dem Gerät getrennt werden.



GEFAHR! Gefahr durch elektrischen Schlag! Im Geräteinneren befinden sich spannungsführende Bauteile. Das Gerät darf nur durch qualifizierte Fachkräfte geöffnet werden!



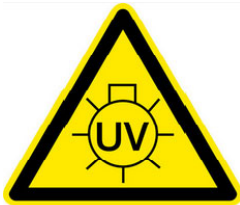
WARNUNG! Die Spannungsversorgung vor Ort muss mit der auf dem Gerät abgedruckten zulässigen Spannungsversorgung übereinstimmen!



WARNUNG! Der Schutzleiter muss immer angeschlossen sein! Die Absicherung des Gerätes mit Schutzleiter ist Bestandteil des sicheren Betriebs!



GEFAHR! Gefahr durch elektrischen Kurzschluss! Es müssen die für den Anschluss vorgesehenen dreiadrigen Anschlusskabel mit Schutzkontakt benutzt werden. Niemals Änderungen an den Anschlusskabeln vornehmen! Niemals beschädigte Kabel benutzen!



WARNUNG! Warnung vor UV-Strahlung! Es besteht das Risiko einer Augenverletzung! Niemals direkt in die Lichtquelle schauen! **Durch direkte UV Bestrahlung kann es zu Schädigungen der Haut und Augen kommen. Auch kurzzeitige Bestrahlung kann gefährlich sein.**



Achtung! Die Installation und Wartung der elektrischen Komponenten darf ausschließlich von einer qualifizierten Elektrofachkraft ausgeführt werden. Vor Anschluss des Gerätes müssen die gebäudeseitigen Anschlussleitungen spannungsfrei sein.

HINWEIS! Das Gerät muss immer innerhalb der zulässigen Betriebsbedingungen betrieben werden.

HINWEIS! Unsere Geräte werden stetig weiterentwickelt! Bei abweichenden Angaben zu Betriebsbedingungen, Leistung oder sonstigen Eigenschaften zwischen Bedienungsanleitung und Gerätebeschriftung, hat immer die Angabe, die auf dem Gerät abgelesen wird Priorität!



Hg – LAMP CONTAINS MERCURY,

Manage in Accord with Disposal

Laws, See: www.lamprecycle.org or call 1-800-555-0050

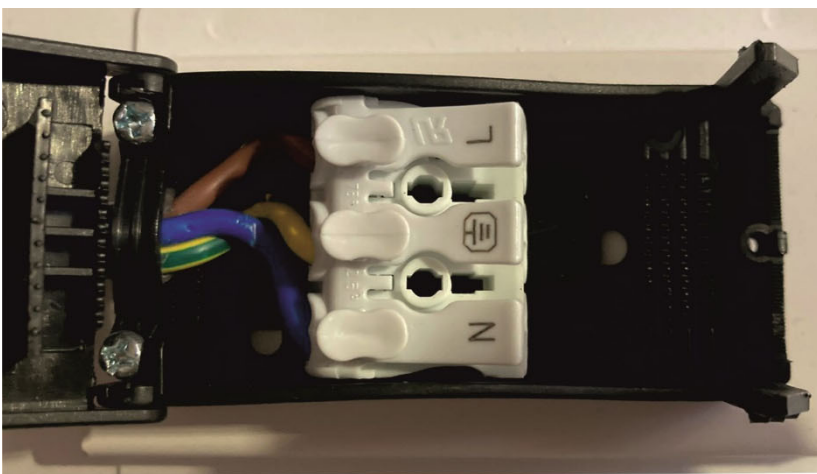
Installation, Inbetriebnahme

Das Gerät darf nur durch qualifizierte Elektrofachkräfte installiert und in Betrieb genommen werden. Weiterhin muss die Elektrofachkraft diese Anleitung gelesen und verstanden haben. Den hierin enthaltenen Anweisungen ist entsprechend zu folgen.

Die jeweils geltenden nationalen Vorschriften bezüglich Installation und Inbetriebnahme sind zu beachten.

Die Elektrofachkraft muss die „5 Sicherheitsregeln“ (DIN VDE 0105, EN 50110) kennen und korrekt anwenden können:

- Freischalten
 - Gegen Wiedereinschalten sichern
 - Spannungsfreiheit feststellen
 - Erden und Kurzschließen
 - Benachbarte, unter Spannung stehende Teile abdecken oder abschränken
- 1 Nehmen Sie das Gerät aus der Verpackung, prüfen Sie das Gerät auf Beschädigungen und lesen Sie sorgfältig diese Anleitung.
 - 2 Wählen Sie eine geeignete Stelle in der vorhandenen Rasterdecke für das Panel.
- Falls keine Rasterdecke vorhanden ist, benutzen Sie zur Installation an geeigneter Stelle unser optional verfügbares Montagezubehör.
 - 3 Installieren Sie die Netzzuleitung (**im spannungsfreien Zustand**) am dafür vorgesehenen Anschlussblock. Befestigen Sie die Zugentlastung (im Lieferumfang)!



- 4 Befestigen Sie das Gerät in der Rasterdecke.
- 5 Schalten Sie das Gerät über den entsprechenden Sicherungsautomaten des Stromkreises ein.
- 6 Das Gerät arbeitet sehr leise. Ein kleines bläuliches Licht zeigt an, dass das Gerät in Betrieb ist.
- 7 Das Gerät ist für den dauerhaften Betrieb geeignet.
- 8 Bei Verwendung mehrere Geräte in einem Raum ist eine gegenläufige (Luftauslass gegen Luftauslass) Installation ratsam, um eine gute Luftzirkulation zu erreichen.

Reinigung und Wartung

Die Ein- und Ausgangsfilter sind bei Bedarf mindestens jedoch **nach drei Monaten** zu wechseln.

Die im Gerät verbaute UV-C Röhre muss jährlich durch qualifiziertes Fachpersonal unter Beachtung der Sicherheitsvorschriften in dieser Anleitung gewechselt werden.

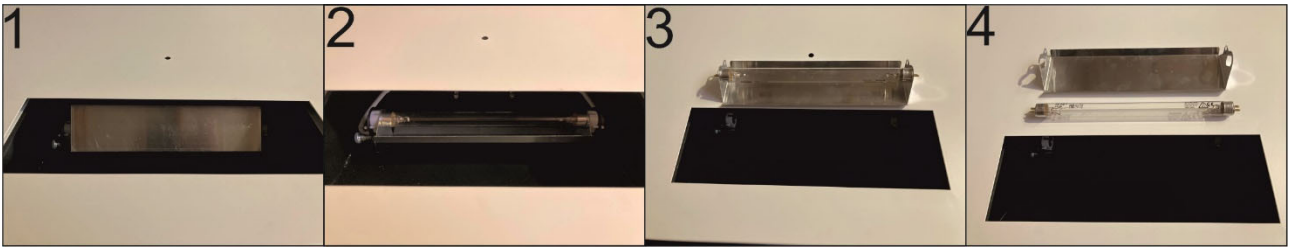
Hinweis:

Es ist sehr unwahrscheinlich, dass der Glasbruch einer Lampe negative Auswirkungen auf Ihre Gesundheit hat. Wenn es zu einem Glasbruch kommt, lüften Sie den Raum 30 Minuten lang und entfernen Sie die Splitter möglichst mit Handschuhen. Legen Sie die Splitter in eine verschließbaren Plastikbeutel und geben Sie ihn beim Werkstoffhof zum Recycling ab. Benutzen Sie keinen Staubsauger.

Wechsel der UV Röhre:

Nachfolgende Arbeiten dürfen ausschließlich von einer qualifizierten Elektrofachkraft ausgeführt werden.

- 1) Schalten Sie das Gerät stromlos.
- 2) Entfernen Sie den Eingangfilter. Nun ist der Reflektor mit der dahinter liegenden UV Röhre zu sehen.
- 3) Die Rändelschraube an einem Ende fixiert den Reflektor mit Röhre in der richtigen Position
- 4) Lösen Sie die Rändelschraube bis der Reflektor problemlos gekippt werden kann.
- 5) Kippen sie den Reflektor um ca. 45°
- 6) Nehmen Sie jetzt den Reflektor mit der Röhre nach unten aus dem Gerät.
- 7) Ersetzen Sie die defekte UV Röhre gegen eine Röhre gleichen Typs (Philips TUV TL Mini 11W G11 T5 EAN #8711500559654)
- 8) Setzen Sie den Reflektor mit neuer Röhre wieder ein.
- 9) Drehen sie den Reflektor mit UV Röhre um ca. 45° zurück und fixieren Sie diesen wieder mit der Rändelschraube.
- 10) Setzen Sie den Eingangfilter wieder ein.
- 11) Setzen Sie das Gerät wieder unter Spannung und überprüfen Sie dessen Funktion.
- 12) Führen Sie die defekte Röhre einer geeigneten Entsorgung zu (**kein Restmüll**).

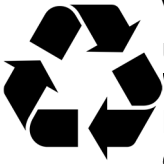


Filterwechsel:

Die Ein- und Ausgangsfilter sind einfach durch vorsichtiges Aus- und Einclippen zu wechseln. Verwenden Sie ausschließlich passende Ersatzfilter von BT.innotec.



Umweltschutz



Verpackungsmaterial Entsorgen: Die Verpackungen sind aus umweltverträglichen Materialien hergestellt. Sie können der normalen Wiederverwertung zugeführt werden. Bitte entsorgen Sie die Verpackungen wie Karton, Folie und Kunststoff ordnungsgemäß. Bitte führen Sie Verpackungen der entsprechenden Wiederverwertung zu und werfen diese nicht in den Restmüll. Verpackungen sind entsprechend gekennzeichnet.



Altgeräte Entsorgen: Dieses Gerät unterliegt der europäischen Richtlinie für Elektro- und Elektronik Altgeräte in der jeweils geltenden aktuellen Fassung. WEEE-Richtlinie Waste Electrical and Electronical Equipment. Altgeräte gehören nicht in den Hausmüll. Das Altgerät muss über einen zugelassenen Entsorgungsbetrieb oder eine kommunale Entsorgungseinrichtung entsorgt werden. Dabei sind die entsprechend geltenden Vorschriften in Ihrem Land zu beachten.

Technische Daten:

Spannung: 230V 50~60Hz

Leistungsaufnahme: 18W max. (Typisch: 15W)

Geräuschpegel: 19,2dB

Luftdurchsatz: 59m³/h

Zulässiger Temperaturbereich: 5°C - 45°C

Schutzklasse: IP20

UV- Leuchtmittel: Philips TUV TL Mini 11W G11 T5 EAN #8711500559654

Niederdruck-Quecksilberdampf-Entladungslampe mit Glaskolben (Quecksilbergehalt (Nom) 4,4 mg)

Maße: 620x620x95mm

Gewicht: 5800g

Zubehör (optional):

Ersatzfilter Set: Art.Nr.: 250004

Ersatzleuchtmittel: Art.Nr.: 250005

Einbaurahmen: Art.Nr.: 250006

Aufbaurahmen: Art.Nr.: 250007